

## 춘천시농어업회의소 창립 2주년 기념식



춘천시농어업회의소 창립 2주년 기념행사가 29일(수) 14시 춘천시농업기술센터에서 개최되었습니다. 차종원 농어업회의소 회장, 육동한 시장, 김진호 시의장을 비롯해 회원 100여 명이 참석하였습니다.

이번 기념식은 춘천 시장 표창(한청교, 김원섭), 춘천시 의장 표창(최중권, 김용해), 농어업회의소 회장 표창(김남진, 김길수, 변옥철, 김덕만, 이승열, 이범준) 수여와 기념사, 축사, 케이크 커팅 순으로 진행되었습니다.

## 회의소 소식



2023년도 제1차 이사회

2023년도 제1차 이사회가 1월 26일, 신북농협 회의실에서 개최되었습니다. 이번 이사회는 22년도 활동보고와 결산, 23년도 사업계획과 예산 승인의 건으로 진행되었습니다.



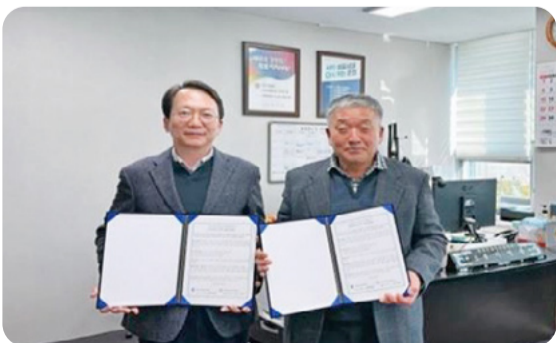
대의원 총회

2월 23일 춘천시농업기술센터에서 대의원 총회를 개최하였습니다. 이번 총회는 22년 활동보고, 예산 결산, 23년 사업승인 등의 안건을 의결하였습니다.



읍면순회간담회

2월 7일~2월 27일까지 읍면 순회 간담회를 개최하였습니다. 이번 간담회는 약 200여명의 회원이 참석했고, 총 93건의 의견을 수렴하였습니다.



귀농귀촌지원사업 업무협약

1월 29일 춘천시농업기술센터와 귀농귀촌지원 업무협약을 체결하고, 귀농귀촌유치를 위한 다양한 사업을 추진하기로 하였습니다.



먹거리 업무협약

2월 23일 (재)춘천지역먹거리통합지원센터와 안전한 먹거리 생산 및 공급을 위한 업무협약을 체결하였습니다.



정례회

3월 24일 춘천시농업기술센터와 제1차 정례회를 개최하였습니다. 앞으로 지속적인 정례회를 통해 함께 소통하며 농업인을 위한 다양한 의견을 개진해 나갈 예정입니다.

## 읍·면 순회 간담회 의견수렴 내용

분과	건의내용	제안건수	처리현황
농업정책 (38건)	• 임대농기계 종류 및 추가 지원 확대 • 임대농기계 운영관리자 확보 및 권역별 운영	12건	• 분과토론 후 건의 예정
	• 반값 농자재 구입처 및 품목확대	5건	• 당초 1곳 → 2곳으로 구입처 확대 • 당초 현금결제 → 카드사용 가능
	• 영농폐기물 처리방법 개선	4건	• 공동집하장 4개소 설치 예정
	• 정부지원사업 등 자격 요건 기준 완화 및 개선	4건	• 건의 예정
	• 면세유 지원량 확대	3건	• 추경에 증액 노력
	• 관련 제출 서류 간소화	3건	• 분과토론 후 건의 예정
	• 농업부산물 처리 지원	2건	• 분과토론 후 건의 예정
	• 농업분야 난방비 지원	1건	• 분과토론 후 건의 예정
	• 농지대장 변경에 따른 고지 요구	1건	• 분과토론 후 건의 예정
	• 기타(외래식물 제거사업, 재해보험 가입 확대, 최저농산물가격보장제 운동 동참)	3건	• 분과토론 후 건의 예정
식량 (10건)	• 드론 방제 지원	1건	• 분과토론 후 건의 예정
	• 65세 이상 경운 보조작업 지원	1건	• 분과토론 후 건의 예정
	• 법씨종자 보급량 수량 확보	1건	• 분과토론 후 건의 예정
	• 수도작 고령농 육묘지원사업	1건	• 분과토론 후 건의 예정
	• 정미소 기능보강 사업	1건	• 정부정책사업과 연계 예정
	• 벼수매 물량 및 품종 확대	2건	• 분과토론 후 건의 예정
	• 춘천지역 쌀 구매지원사업 확대	1건	• 분과토론 후 건의 예정
	• 콤바인 보조사업 확대	1건	• 분과토론 후 건의 예정
	• 못자리 상토 보급 확대	1건	• 분과토론 후 건의 예정
친환경 (6건)	• 친환경 모종 및 씨앗 반값 지원	1건	• 분과토론 후 건의 예정
	• 친환경 포장재 지원사업 확대	2건	• 분과토론 후 건의 예정
	• 친환경농업 자재별 지원 비율 개선	1건	• 분과토론 후 건의 예정
	• 토양 개량제 지원량 조정	1건	• 분과토론 후 건의 예정
	• 기술센터 내 토양분석기관 설치	1건	• 분과토론 후 건의 예정
가공유통 (2건)	• 옥수수 전용 콤바인 지원	1건	• 분과토론 후 건의 예정
	• 수산물 가공품 판로지원	1건	• 분과토론 후 건의 예정
원예 (14건)	• 기능성 필름 지원 대상자 확대	3건	• 분과토론 후 건의 예정
	• 과수작물 박피 지원사업	1건	• 분과토론 후 건의 예정
	• 이양기 부착 제초제 살포기 지원	1건	• 분과토론 후 건의 예정
	• 과수 전정가지 처리지원	1건	• 분과토론 후 건의 예정
	• 시설하우스 보조사업 제한 연수 단축	1건	• 분과토론 후 건의 예정
	• 복숭아 묘목지원사업 개선	1건	• 분과토론 후 건의 예정
	• 가지농가 육묘지원사업	1건	• 분과토론 후 건의 예정
	• 생분해성 필름지원사업 확대	1건	• 분과토론 후 건의 예정
	• 시설채소 전동운반기 지원확대	1건	• 분과토론 후 건의 예정
	• 배추값 폭락에 따른 지원방안 마련	1건	• 분과토론 후 건의 예정
	• 시설하우스 보온시설 지원	1건	• 분과토론 후 건의 예정
	• 감자, 배추 공동방제 시범사업	1건	• 분과토론 후 건의 예정
	축산 (6건)	• 축산농가 사료값 및 톱밥 지원 확대	1건
• 축산분뇨 처리장 설치		1건	• 분과토론 후 건의 예정
• 한우번식농가 지원		1건	• 분과토론 후 건의 예정
• 퇴비교반기 지원 확대		1건	• 분과토론 후 건의 예정
• 축산농가 수분조절제(톱밥) 지원사업 현실화		1건	• 분과토론 후 건의 예정
• 양봉농가 전수조사 실시		1건	• 분과토론 후 건의 예정
기타 (17건)	• 지자체, 농협 등 관련사업 사전고지 및 정보요청	5건	• 회의소 정보 제공 동의 후 안내 예정
	• 도로 과속 방지턱 설치	1건	• 관련부서 인계
	• 계절근로자 근로기간 확대	1건	• 법무부에서 제도 개선 중(22.12월~)
	• 농촌지역 독거노인 돌봄사업 시행	1건	• 마을별 자치위원회와 연계
	• 비 법정도로 춘천시 매입요청	1건	• 검토
	• 농촌인력증개사업 확대 및 교통비 지원 개선	3건	• 시행지침에 따라 운영 개선
	• 농업인 병원진료비 지원	1건	• 검토
	• 농로에 일반 차량 진입 제한	1건	• 검토
	• 광관리 회전교차로 경관조성 사업	1건	• 처리 완료
	• 야생동물 피해방지 사업 확대	1건	• 관련 지원사업 안내
	• 기후위기시대 춘천농업에 대한 대책마련	1건	• 검토

회원현황  
(2023.03.31. 기준)

개인회원 917명 / 특별회원 7개소 / 단체회원 13개소 / 법인회원 8개소

## 특별이사 소개

### 춘천농협



**박동엽** | 1962.12.01. (60세)  
 • 강원대학교 경영행정대학원 경영학과 졸업(경영학 석사)  
 • (현)춘천시 시민감사관  
 • (전)춘천농협 신사우동지점장

### 동춘천농협



**정종태** | 1965.10.08. (57세)  
 • 강원대학교 경영행정대학원 무역학과 졸업(경영학 석사)  
 • (현)한림대학교 총동문회 부회장  
 • (전)동춘천농협 신용상무

### 춘천원예농협



**김순배** | 1958.09.29. (64세)  
 • 연세대학교 농업개발원 원예과 졸업  
 • (전)춘천원예농협 감사

### 춘천시산림조합



**임동일** | 1967.11.20. (55세)  
 • 강원대학교 사회과학대학 행정학과 졸업  
 • (현)강원대학교 총동창회 상임부회장  
 • (전)춘천시산림조합 근무

### NH농협춘천시지부



**김경선** | 1967.12.02. (56세)  
 • 강원대학교 농과대학 농공학과 졸업  
 • (전)NH농협양구군지부장

### 신북농협



**김재호** | 1956.05.19. (66세)  
 • 춘천농업고등학교 졸업  
 • (현)농협중앙회 이사

### 강동농협



**윤흥래** | 1952.05.21. (70세)  
 • 만천초등학교 졸업  
 • (현)춘천지역농협조합협의회회장  
 • (전)동면농협 감사

### 서춘천농협



**김용종** | 1962.01.29. (61세)  
 • 강원대학교 농과대학 농공학과 졸업  
 • (현)강원농협 인사위원장

### 남산농협



**한근수** | 1965.12.19. (57세)  
 • 강원대학교 인문대학 사학과 졸업  
 • (전)농민신문 대의원

### 춘천철원화천양구축산농협



**이중호** | 1954.03.07. (69세)  
 • 강원고등학교 졸업  
 • (현)농협중앙회 농협사료 이사

## 회원 소개



### (재)춘천지역먹거리통합지원센터

(재)춘천지역먹거리통합지원센터(이사장: 강청룡)

- 설립목적: 시민의 안전한 먹거리 보장과 지역농가의 소득증대 위한 체계적인 시스템 구축
- 위 치: 춘천시 마장길 39
- 가 입 일: 2022. 12. 29.



춘천시 아스파라거스 연구회(회장: 정귀숙)

- 설립목적: 아스파라거스 농가의 정보교류 및 소득증대
- 위 치: 춘천시 서면 박사로
- 가 입 일: 2023. 02. 18.



더든든한영농조합법인(대표: 조승호)

- 설립목적: 반찬가게 운영을 통한 지역 잉여 농·임산물 및 고품 농업인의 1차 생산물 판로 해결
- 위 치: 춘천시 신북읍 신생밭로 299
- 가 입 일: 2023. 03. 08.



### 이규호 회원

“농어업의 발전을 위해 회의소가 큰 역할을 하길 기대합니다.”

- 작 목: 방울토마토
- 영농규모: 5,000평
- 가 입 일: 2023. 02. 10.



### 유명연 회원

“농어업인들이 말하고, 하소연 할 곳이 생겨서 좋습니다”

- 작 목: 인삼
- 영농규모: 20,000평
- 가 입 일: 2023. 03. 15.



### 이수현 회원

“봄에 육묘작업을 하고, 가을에는 방울토마토 작업 하고 있는 푸른농원입니다”

- 작 목: 육묘, 토마토
- 영농규모: 3,500평
- 가 입 일: 2023. 03. 15.



국회의원 허영  
(가입일: 2023. 03. 20.)

존경하는 춘천시 농업인 여러분 안녕하십니까? 춘천·철원·화천·양구갑 국회의원 허영입니다.  
어려운 여건 속에서도 농촌을 지키고, 농업 발전을 위한 순수한 열정으로 농민의 목소리를 농정에 반영하기 위해 헌신하고 계신 차종원 회장님을 비롯한 농업인 여러분께 깊은 감사의 말씀을 드리며, 춘천시 농업회의소 창립 2주년과 소식지 발간을 진심으로 축하드립니다.  
현재 우리 춘천시 농업은 고령화, 농업인구 감소, 기후위기 등 급변하는 환경속에 그 위기는 갈수록 심각해져 가고 있습니다. 특히, 강원도의 경우 지역 소멸위기가 더해지며, 생존마저 위협받고 있는 것이 우리 농업의 현주소입니다.  
지역의 다양성과 자율성을 반영한 해법이 필요한 지금, 현장에서 농민의 의견을 직접 수렴하고, 협치 농정을 강화하는 춘천시농어업회의소의 역할이 더욱 중요한 때입니다. 앞으로도 농업인의 다양한 의견을 정책에 반영하고 경제적·사회적 권익을 대변하는 농업인의 대표기구로 더욱 힘써주시길 기대합니다.

저는 21년 6월 농민 여러분의 소득 안정을 도모하고 농업과 농촌의 지속가능한 발전을 위해 여·야의원 66명이 참여한 '농민기본소득법' 제정안을 대표 발의한 바 있습니다. 소득과 재산에 관계없이 농민 개별에게 기본소득을 지급하며, 농민수당과 공익형 직불제 사각지대에 놓인 농업인도 대상에 포함시키는 법안입니다.

단순히 농민 지원정책이 아닌 농민의 기본소득 체계를 구축해 농업의 공익적 가치에 대한 보상과 농민의 기본적 권리를 보장할 수 있도록 법안 통과를 위해 최선의 노력을 다할 것을 약속드리며, 앞으로도 항상 농민 여러분과 소통하며, 국회에서 법과 제도로 건강한 농업의 밑거름이 될 수 있도록 늘 함께하겠습니다. 고맙습니다.

1차산업인 농어업은 주식인 먹거리를 생산하는 중요한 기반 산업이지만 유일하게 생산자가 가격결정권을 주도하지 못한다. 시장에서 경쟁에 의해 가격이 결정되는 까닭에 1차산업 종사자들은 여타 어느 산업분야보다 어려운 환경에서 수익 창출을 위해 고생한다. 노력한 만큼 소득이 보장되어야 고정적인 수익을 바탕으로 삶의 질을 높여갈 수 있지만 농업현장에는 비 고정적 소득에 의해 균형 있는 살림을 꾸려가기가 힘이 든다.

이와 같은 농업현장의 태생적 문제를 개선하기 위하여 강원도와 지방자치단체들의 협력사업으로 농어업인들의 소득 보전을 지원하기 위해 강원도 농어업인수당 지원제도를 운영하고 있다. 타 지방정부보다 상대적으로 빠르게 결정하고 시행을 추진한 강원도정과 18개 지방자치단체의 공은 칭찬을 받아 마땅하며, 그 덕에 농업현장과 강원도민은 코로나19로 어려웠던 시기를 이겨내는 과정에 큰 힘이 되었고 이에 감사해하고 있다.

하지만 좋은 정책임에도 불구하고 상대적 소외계층이 발생하여 일부 원성을 듣기도 하고 있다. 현 강원도 농어민수당 지원제도를 운영하는 관리지침을 살펴보면 지원 제외대상에 대한 규정이 있다. 불법행위로 인한 벌금 이상의 형 선고자와 과태료 처분을 받은 자를 수당지급 제외 대상으로 규정하고 있는 항목으로 인해 상대적 피해를 보았던 사례가 많고, 억울함을 호소하는 사례가 있어 그 내용을 옮겨본다.

춘천시농어업회의소 순회간담회에서 접수한 의견 중 가장 많은 의견은 농업 현장의 농업폐기물과 부산물 처리 문제이다. 수거 또는 소각을 해야 하는 폐기물은 수거가 되지 않아 농작업이 시급한 토지에 자리를 차지하고 있어 농작업에 방해가 되고 있고, 개별 소각은



춘천시농어업회의소 협력관 남상규  
(가입일: 2023. 02. 03.)

불법행위로 간주되어 적발 시 과태료 고지를 받게 된다. 상황이 이렇다보니 일부 농가에서는 몰래 불법 소각을 하는 사례가 빈번하고, 소각하다 적발되어 과태료 처분을 받게 되기도 한다. 과태료야 납부하면 그만이라 할 수도 있지만, 그 과태료 처분으로 인해 농어민수당을 받을 수 없는 지원 제외대상자에 등재되는 악순환이 발생하는 것이 현 춘천시 농촌의 현실이다.

농업폐기물과 부산물의 발생 당사자가 농민이기에 책임을 물어야 한다면 농민들은 대부분 소각이라는 손쉬운 방법을 선택할 것이다. 하지만 환경오염과 산

불방지를 이유로 지방자치단체가 소각작업을 규제하고 있기에 농민들에게 대안은 없는 상황이다. 폐기물과 부산물의 처리문제에 대한 행정의 선 조치가 필요한 시점인 것이다. 수거사업을 확대하거나 소각작업을 쉽게 이용할 수 있는 시스템을 구축하여야 한다. 하지만 수거와 처리를 위해서는 적지 않은 예산과 사업 그리고 시간적 공간적 제약을 해결해야 하는 난제가 쌓여있다. 농업인의 입장에서 보면 울화통이 터질 만도 한 상황인 것이다. 마을마다 쌓여만 가는 폐기물 더미가 깊어가는 농민들의 한숨더미인 것이다.

강원도와 춘천시에 제안한다. 농촌농업현장에서의 농업폐기물과 부산물처리는 농민들 스스로가 해결할 수 없는 난제이므로 자치단체에서 이에 대한 대책을 마련해야 한다. 더불어 불법소각이 잘못된 행위이기에 책임을 묻는 것은 당연하나 어쩔 수 없는 선택으로 불법 소각하다 적발되어 농어민수당 대상에서 제외가 되는 현 상황은 개선되어야 한다. 농어민수당 지급의 원 취지를 염두에 두고 규제책까지 마련하여 정책을 시행할 때 모든 시민들에게 박수를 받을 수 있다는 생각을 해주기를 바란다.



## 알림정보

## 2023년 친환경농업 직불제 등록 신청

- **신청대상**: 친환경농산물 인증을 받고, 친환경농업을 충실히 수행한 농업인
- **신청기간**: 2023. 03. 01.(수) ~ 04. 30.(일)
- **신청방법**: 농지소재지 행정복지센터 방문신청
- **지원내용**: 0.1~5.0ha면적 직불금 지급  
☎ 문의) 농업경영팀 033-250-3764

## 2023년 친환경농업 장려 직불금 신청

- **신청대상**: 친환경농업 직접직불금 지급 대상자
- **신청기간**: 2023. 03. 01.(수) ~ 04. 30.(일)
- **신청방법**: 거주지 읍면동 행정복지센터 방문신청
- **지원내용**: 친환경농업 직불금 지급금의 50% 지원  
☎ 문의) 농업경영팀 033-250-3764

## 2023년 농업인 수당 지원사업

- **신청대상**: 2년 이상 강원도 거주 및 농업경영체 등록된 농업인
- **신청기간**: 2023. 03. 06.(월) ~ 04. 28.(금)
- **신청방법**: 거주지 읍면동 행정복지센터 방문신청
- **지원내용**: 가구별 연 70만원 지급  
☎ 문의) 농업경영팀 033-250-3764

## 2023년 춘천시 어업인 수당 지원사업

- **신청대상**: 2년 이상 춘천시 거주 및 어업경영체 등록된 어업인
- **신청기간**: 2023. 03. 06.(월) ~ 04. 28.(금)
- **신청방법**: 거주지 읍면동 행정복지센터 방문신청
- **지원내용**: 가구별 연 70만원 지급  
☎ 문의) 수산지원팀 033-250-3404

## 선임대 후매도 사업대상자 공고

- **신청대상**: 만39세 이하 청년농
- **신청기간**: 2023. 03. 20.(월) ~ 04.28.(금)
- **지원내용**: 청년농 희망농지 공사 선매입 후, 청년농이 임차하여 원리금 상환 시 농지 소유권 이전
- **대상농지**: 1,000㎡ 이상의 진흥지역 안팎의 논, 밭으로 공공 임대용 농지매입사업 대상에 해당되는 농지
- **지원기간**: 10년~30년(10년 경과 후, 원리금 일시 상환 가능)  
☎ 문의)한국농어촌공사 1577-7770

## 2023년 반값 농자재 지원사업 신청 접수(2차)

- **신청대상**: 춘천시 거주, 농업경영체등록 농업인
- **신청기간**: 2023. 04. 05.(수) ~ 04. 19.(수)
- **신청방법**: 거주지 읍면동 행정복지센터 방문신청
- **지원내용**: 비료, 농약, 기타 영농활동에 필요한 농자재(자부담 50%)  
☎ 문의) 농업지원과 033-250-4737

## 2023년 여성농업인 복지바우처 지원사업 추가모집(수요조사)

- **신청대상**: 춘천시 거주, 만 20세 ~ 만 75세 미만, 영농종사 여성농업인
- **신청기간**: 2023. 04. 10.(월) ~ 04. 21.(금)
- **신청방법**: 거주지 읍면동 행정복지센터 방문접수
- **지원내용**: 바우처 20만원 지원  
☎ 문의) 농업인육성팀 033-250-4044

## 2023년 전략작물직불금 신청기간 연장

- **신청대상**: 동계 및 하계 조사료 생산 농가
- **신청기간**: 2023. 04. 20.(목)까지
- **신청방법**: 거주지 읍면동 행정복지센터 방문신청
- **지원내용**: ha당 직불금 지급  
☎ 문의) 축산과 033-250-3036 / 농업정책과 033-250-3764

## 2023년 고령농업인 농작업비 지원사업

- **신청대상**: 만65세 이상 고령농업인(58.1.1. 이전)으로 도내 2년 이상 거주, 춘천시 내 농지 경작자
- **신청기간**: 2023. 11. 30.(목)까지
- **신청방법**: 농지소재지 행정복지센터 방문신청
- **지원내용**: 농기계를 활용한 경운, 정지 및 기타 농작업 비용 지원  
☎ 문의) 농업경영팀 033-250-3375



## 회의소 행사 알림

## 회의소 분과회의 개최 일정

- **친환경 분과** | 2023. 04. 25.(화), 19:00
- **농업정책 분과** | 2023. 04. 26.(수), 19:00
- **장소** | 춘천시농어업회의소 회의실

\*관심있는 분들의 많은 참여 바라며, 참여를 희망하는 회원은 사무국으로 연락바랍니다.



## 청년농업 귀농귀촌박람회 참가

- **기간**: 2023. 04. 21(금) ~ 23(일)
- **장소**: aT센터
- **내용**: 춘천시 홍보 및 고향사랑답례품 전시

## 농촌인력중개사업 지속 추진

- **기간**: 2023. 3월 ~ 10월
- **내용**: 일손필요 농가와 구직 근로자 매칭
- **지원**: 근로자 교통비 및 농가 작업도구 지원 등

회의소 회원들과 함께 나누고 싶은 소식이 있다면 사무국으로 보내주시면 소정의 상품과 함께 소식지에 실어드립니다

보내실 곳 | 우편: 춘천시 마장길39, 2층 D-4 / 이메일: boombaap@naver.com

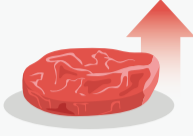
## 농업동향

### 한육우 3월·6월 한육우 사육 마릿수



전년 대비 2~3% 증가 전망

### 1~2분기 한육우 도축 마릿수



전년 대비 9~10% 증가 전망

- 2023년 사육 마릿수는 357만 마리로 증가세 지속 전망  
- 1세 미만 마릿수 감소하나, 가임암소 및 누적된 사육 마릿수 영향으로 증가세 지속
- 2023년 도축 마릿수는 사육 증가로 전년(86만 9천) 대비 8.5%, 평년(77만 4천) 대비 21.8% 증가한 94만 마리 내외 전망

### 돼지 3월 돼지 사육 마릿수



전년 대비 0.2% 감소 전망

### 3월 돼지 도축 마릿수



전년 수준 전망

- 3월 돼지 사육 마릿수는 모든 감소로 전년 대비 감소한 1,173만 6천 마리 전망  
- 전체: (평년) 1,165만 → (2022) 1,176만 → (2023p) 1,174만 마리  
- 모돈: (평년) 98만 6천 → (2022) 97만 8천 → (2023p) 97만 6천 마리
- 3월 돼지 도축 마릿수는 전년과 비슷, 평년(157만 9천 마리) 대비 6.4~8.9% 증가한 168만~172만 마리 전망

### 엽근 채소 (배추)출하전망



3월 출하량 평년 대비 증가  
(2022년산 겨울배추 생산량 증가)

### (배추)가격추이



3월 가격 평년 대비 하락

### (무)출하전망



3월 출하량 평년 대비 감소  
(겨울무 한파 피해로 작황 부진)

### (무)가격전망



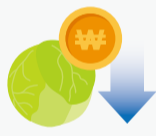
3월 가격 평년 대비 상승

### (양배추)출하전망



3월 출하량 평년 대비 증가  
(만생종 양배추 중순 이후 출하 시작)

### (양배추)가격추이



3월 가격 평년 대비 하락

### (당근)출하전망



3월 출하량 평년 대비 감소  
(겨울당근 출하량 감소)

### (당근)가격전망



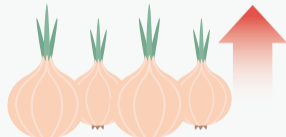
3월 가격 평년 대비 상승

### 양파 채소 (양파)조생양파 생산량



전년 대비 9% 증가

### (양파)중만생양파 생산량



전년 대비 16% 증가

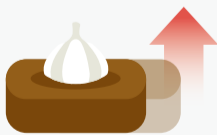
### 가격동향 3월 양파 가격 전월 대비 상승

- 도매가격: 1,608원/kg(상품)(전월 대비 5.4% 상승)
- 순별 가격: (상순) 1,789원 (중순) 1,546원 (하순) 1,196원
- 가락시장 일평균 반입량: 573톤 (전월 대비 16.5% 증가, 전년 대비 25.8% 감소)

### 가격전망 4월 양파 가격 전년 대비 높으나, 전월 대비 하락

- 도매가격: 1,000원/kg(상품) 내외
- 2023년산 조생종양파 생산량 증가로 전월 대비 하락, 저장양파 재고량 감소 폭 커 전년 대비 상승

### (마늘)재배면적



전년 대비 4% 증가

### (마늘)단위당 수확량



전년 대비 8% 증가

### 가격동향 3월 간마늘 가격 전월과 비슷

- 도매가격: 8,159원/kg(상품), 난지형 마늘 도매가격: 7,038원
- 재고량 많아 전년 대비 소폭 하락, 전월과는 비슷

### 가격전망 4월 간마늘 가격 전년 대비 낮고, 전월과 비슷

- 도매가격: 8,100원/kg(상품) 내외
- 재고량 증가 영향으로 전년(8,646원) 대비 낮고, 전월과는 비슷

### 과일 (사과)가격전망

4월 후지 가격 전년(28,600원) 대비 상승

- 후지 도매가격(상품/가락시장): 31,000~ 35,000원/10kg
- 대체 과일의 가격 상승으로 사과 수요 증가 예측

### (사과)출하전망

4월 사과 출하량 전년 대비 10% 증가

- 4월, 5월 이후 사과 출하량 전년 대비 각각 10%, 8% 증가 전망
- 후지 생산량 증가로 대부분의 지역에서 4월 이후 출하량 증가

### (복숭아)2023 재배면적 전망

2023년 복숭아 재배면적 전년 대비 1% 감소

- 성목면적: 폐원 증가, 작목 전환(사인머스켓 등), 품종 갱신 등으로 전년 대비 1% 감소
- 유목면적: 천도계 신품종 식재 증가 등으로 전년 대비 1% 증가

쌀

가격동향 | 수확기 이후 쌀 가격 약보합세

- 전국 산지 평균 가격(3.15. 기준): 44,797원/20kg(전년 대비 7.6%, 수확기 대비 1.4% 하락)
- 정부매입 증가에도 전년산 역계절전폭 발생이 산지 심리적 불안감 가중
- 이에 상대적으로 재고가 많은 업체의 저가 출하 증가
- ※ 수확기 대비 가격 등락률(%): △0.8(1월) → △1.2(2월) → △1.4(3월 5일) → △1.4(3월 15일)

가격전망 | 4~5월 가격 현 수준 대비 보합세 전망

- 5월까지 쌀 가격 현 수준과 비슷할 전망
- 산지유통업체 및 농가 재고량 감소는 가격 상승요인으로 작용
- 다만, 여전히 산지 수급에 대한 심리적 불안감 존재하여 가격 상승 제한적일 전망
- ※ 산지유통업체 4월 쌀 판매 계획(전월 대비) : 69.2%(유지), 13.2%(인상), 17.6%(인하)

매입동향 | 산지유통업체 매입량 전년 대비 증가(2023년 1~2월 누적)

- 벼 매입량: 9만 9천 톤, 전년 대비 35.1%(2만 6천 톤) 증가
- 정부 시장격리 등으로 수확기 벼 매입량이 상대적으로 적었던 민간 RPC 중심으로 크게 증가
- 업체별 누적 매입량
- 농협: 3만 7천 톤, 전년 대비 35.9%(2만 1천 톤) 감소
- 민간: 6만 2천 톤 전년 대비 307.4%(4만 6천 톤) 증가

재고동향 | 산지유통업체 재고량 전년 대비 감소

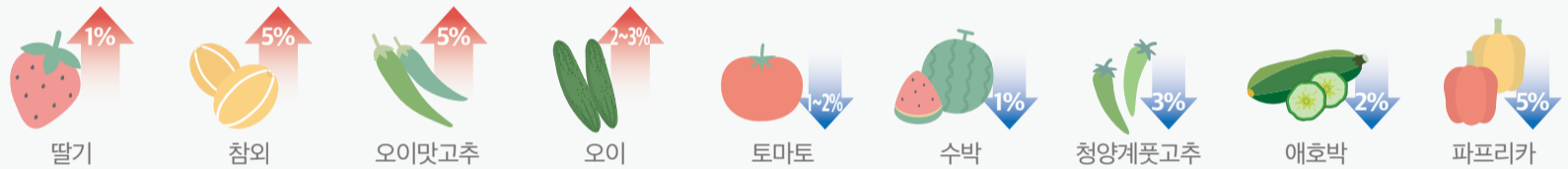
- 쌀 재고량: 97만 2천 톤, 전년 대비 26.7%(35만 4천 톤) 감소
- 생산량 감소, 정부 시장격리물량 증가, 순판매량(판매 매입) 증가
- 업체별 재고량
- 농협: 84만 9천 톤, 전년 대비 26.7%(31만 톤) 감소
- 민간: 12만 3천 톤, 전년 대비 26.4%(4만 4천 톤) 감소
- 1~2월 평균 재고 소진량: 9만 3천 톤, 전년 대비 13.6%(1만 2천 톤) 증가

※ 2023년산 쌀 적정 생산을 위한 벼 재배면적 감축 정책 시행 중

- 전략작물직불제는 과거 한시적이었던 논타작물 재배지원사업과(18~20) 달리 향후에도 지속되도록 법제화
- 신청 기간은 4월 20일까지이며, 이모작과 연계시 최대 480만원/ha까지 직불금 수령 가능

과채

출하전망

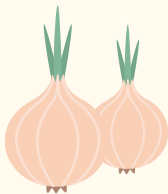


4월 주요 과채 출하량 전년 대비 감소

가격전망

품목	단위(상품)	2022년	2023년(전망치)	전년 대비	가격 등락 원인
일반토마토	5kg	10,500원	11,000~13,000원	▲	단수 감소
대추형방울토마토	3kg	14,600원	15,000원 내외	▲	출하면적, 단수 감소
딸기	2kg	18,700원	18,000원 내외	▼	단수 증가
참외	10kg	64,400원	58,000~63,000원	▼	단수 증가
수박	1kg	3,480원	3,500~3,800원	▲	출하면적 감소
청양계핏고추	10kg	34,500원	38,000원 내외	▲	출하면적 감소
오이맛고추	10kg	35,300원	32,000원 내외	▼	출하면적, 단수 증가
파프리카(빨강)	5kg	21,000원	93,000~25,000원	▲	단수 감소
백다다기오이	100개	36,500원	33,000~35,000원	▼	단수 증가
취청오이	50개	25,900원	23,000~25,000원	▼	단수 증가
애호박	20개	14,900원	15,000~17,000원	▲	단수 감소

건강 Tip!



양파

#비타민C #섬유질  
#황 #플라보노이드

양파는 소화액 분비를 돕고 신진대사를 원활하게 만들어줍니다.



마늘

#알리신 #비타민  
#칼슘

암 예방에 큰 도움을 주며 비타민이 많은 기능성 식품입니다.



고추

#비타민 #식이섬유  
#캡사이신

고추를 적절하게 먹으면 체지방 분해에 좋아 다이어트에 많은 도움을 줍니다.



토마토

#구연산 #단백질  
#사과산 #호박산

피부를 깔끔하게 하며 항산화 작용이 탁월합니다.

# 춘천 농어업의 미래, 농어업회의소 가입이 시작입니다!



## 🔍 농어업회의소의 회원 자격?

- 농업인, 영농조합법인, 농업회사법인, 농업협동조합 등 농업에 관심 있는 누구나 가입 가능합니다.

## 🔍 회원의 책임과 혜택은?

- 농어업회의소 회원으로 가입한 농업인 및 단체는 매년 연회비를 납부해야 합니다.  
\* 개인(3만원), 단체(5만원~20만원)
- 농정에 참여하여 정책을 건의하고, 반영함으로써 지역농업 전체의 발전과 농업인의 실익을 제고하게 됩니다.
- 회의소와 제휴를 맺은 분야별 협력업체의 다양한 할인 및 혜택을 받을 수 있습니다.